

港湾施設の維持管理支援システム

インストール手順書

令和3年2月

■ 本文中で表記されているソフトウェア名、会社名は、それぞれ各社の商標または登録商標です。

- Microsoft、Microsoft .NET、Windows は、米国 Microsoft Corporation の米国およびその他の国における登録商標です。
- Google Play、Google マップ、Android、Android ロゴ は、Google Inc. の商標または登録商標です。

目 次

| | |
|---|----|
| 1. 事務所用端末システム（Windows 版） | 1 |
| 1.1 事務所用端末システムのインストール..... | 1 |
| 1.1.1 インストール作業を始める前に | 1 |
| 1.1.2 プログラムのインストール | 2 |
| 1.2 プログラムの起動..... | 7 |
| 1.3 プログラムのアンインストール（削除） | 7 |
| 2. 現場点検用端末システム（Android 版） | 8 |
| 2.1 現場点検用端末システムのインストール..... | 8 |
| 2.1.1 インストール作業を始める前に | 8 |
| 2.1.2 Android 端末への「提供元不明のアプリ」のインストール許可【Android7 以下】 | 9 |
| 2.1.3 プログラムのインストール | 11 |
| 2.2 カメラアプリケーションの初期設定..... | 20 |
| 2.3 プログラムの起動..... | 22 |
| 2.4 プログラムのアンインストール（削除） | 24 |

1. 事務所用端末システム (Windows 版)

1.1 事務所用端末システムのインストール

事務所用端末システム（以下、Windows 版プログラムと呼びます）は、利用者による WindowsPC 端末へのインストール作業が必要です。

ここでは、Windows 版プログラムをインストールする手順を説明します。

1.1.1 インストール作業を始める前に

- 実行しているアプリケーションは、すべて終了してください。
- インストール作業は、「管理者権限」を持つユーザーアカウントで実行してください。
- インストールの前に、Windows 版プログラムの動作環境を確認してください。
 - ◇ Windows 版プログラムの動作環境
 - ◆ 基本ソフトとして、Microsoft 日本語版 Windows 8.1 (32bit/64bit)、または、Windows 10 (32bit/64bit)が必要です。
 - ◆ アプリケーションの動作には、.Net Framework 4.5.x、または、4.6.x が必要です。
 - ◆ 帳票を出力するために、Microsoft Excel2013／2016／2019（日本語版, 32bit 版）が必要です。
 - ◆ CPU、RAM（メモリ）は、基本ソフトの動作環境に準じます。
 - ◆ ディスプレイは、XGA(1024×768 ドット)以上の解像度が必要です。
(WXGA(1366×768 ドット)以上の解像度を推奨します。)
 - ◆ ハードディスクにインストールして使用するため、約 100Mbyte 以上の空き領域が必要です。
 - ◆ 現場点検用端末システムとデータ交換を行うため、Android 端末と USB 経由でデータ通信を行うためのコネクタ及び USB ケーブル、または、USB OTG(On-The-Go)対応の USB メモリが必要です。
 - ◆ ホイール機能を有するマウス等のポインティングデバイスが必要です。

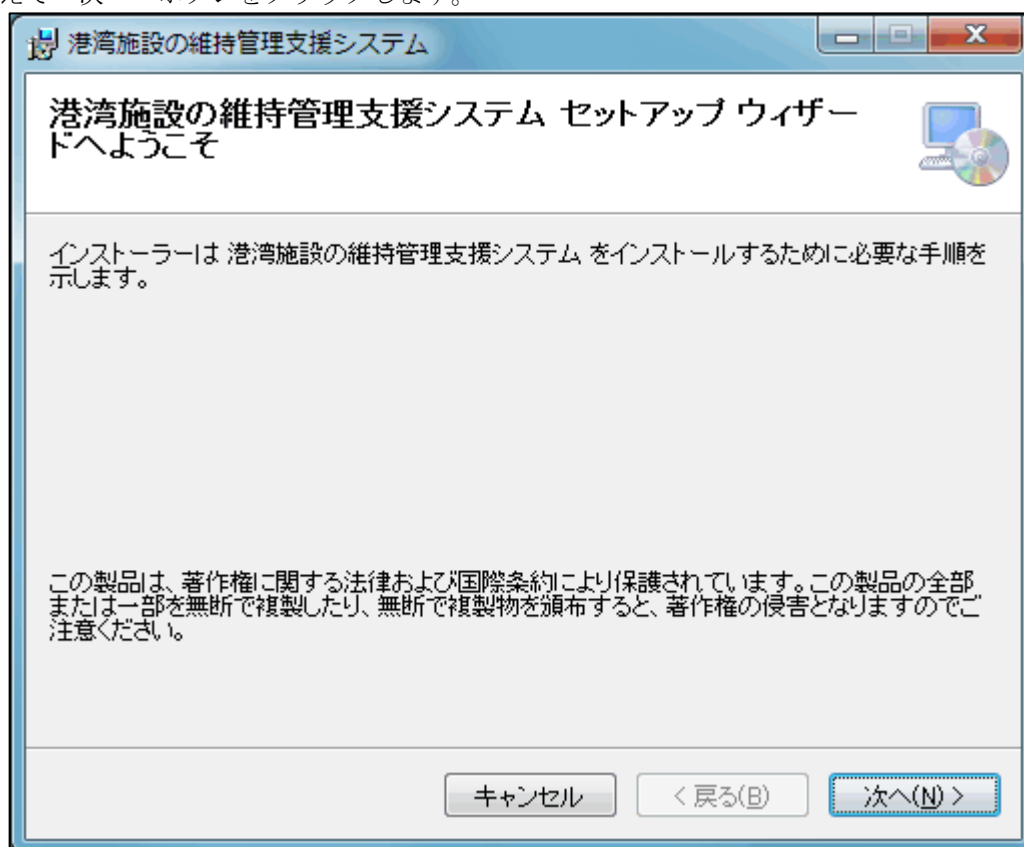
1.1.2 プログラムのインストール

本書と共に提供されたセットアッププログラム、または、当財団のダウンロードサイトからダウンロードしたセットアッププログラム（ファイル名「setup_xxx.msi」、「xxx」はバージョン番号を示します）をダブルクリックし、以下の手順でプログラムのインストールを行います。

なお、実行しているアプリケーションは全て終了しておいてください。

(1) 起動画面

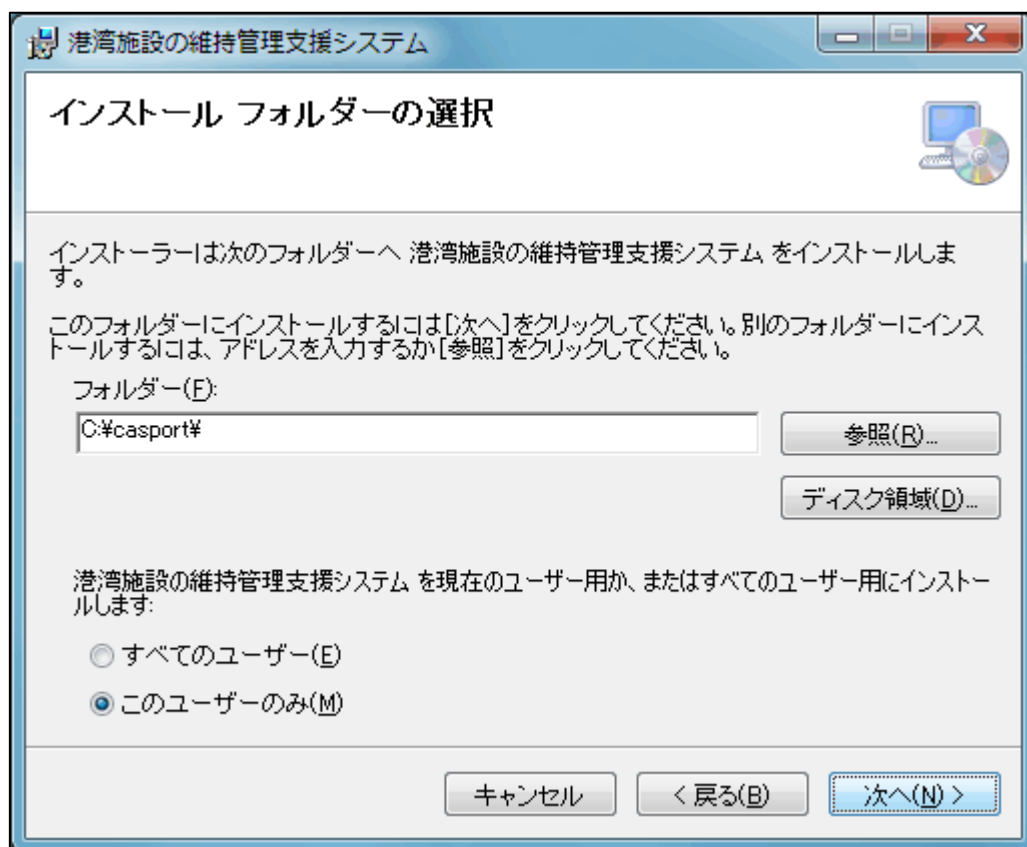
セットアッププログラムを起動すると、下記画面が表示されます。内容をよくご確認ください。たとえば“次へ” ボタンをクリックします。



(2) インストールフォルダーの選択

インストールフォルダーを選択する画面が表示されます。デフォルトでは「C:\casport¥」フォルダーを作成し、インストールされます。そのまま良ければ、“次へ” ボタンをクリックします。変更する場合は、“参照...” ボタンをクリックして任意の場所を選択します。

本プログラムは、“Program Files” または“Program Files (x86)”以下にはインストールしないでください。



(3) ユーザー情報

ユーザー名、会社名、シリアル番号を入力する画面が表示されますので、情報入力後“次へ”ボタンをクリックします。

- ◆ ユーザー名、および、会社名は、任意入力です。
- ◆ シリアル番号は、以下の番号を入力してください。

SCP15 – 36412607

シリアル番号は、全て半角で入力してください。また、大文字と小文字を区別して、シリアル番号がチェックされますので、正確に入力してください。

The screenshot shows a Windows-style window titled '港湾施設の維持管理支援システム' (Port Facility Maintenance Management Support System). The window has a standard title bar with minimize, maximize, and close buttons. The main content area is titled 'ユーザー情報' (User Information) and contains the following elements:

- A small icon of a computer monitor and a CD-ROM in the top right corner.
- A paragraph of instructions: '次のボックスに名前および会社名または組織名を入力してください。インストーラーはこの情報を今後のインストールに使用します。' (Please enter your name and company or organization name in the following boxes. The installer will use this information for future installations.)
- A label '名前(A):' (Name) followed by a text input field containing 'User Name'.
- A label '所属(O):' (Affiliation) followed by a text input field containing 'Company Name'.
- A paragraph of instructions: 'シリアル番号を入力してください。インストーラーはこの情報を今後のインストールに使用します。' (Please enter the serial number. The installer will use this information for future installations.)
- A label 'シリアル番号(S):' (Serial Number) followed by two text input fields separated by a hyphen, representing the serial number 'SCP15-36412607'.
- At the bottom, there are three buttons: 'キャンセル' (Cancel), '< 戻る(B)' (Back), and '次へ(N) >' (Next).

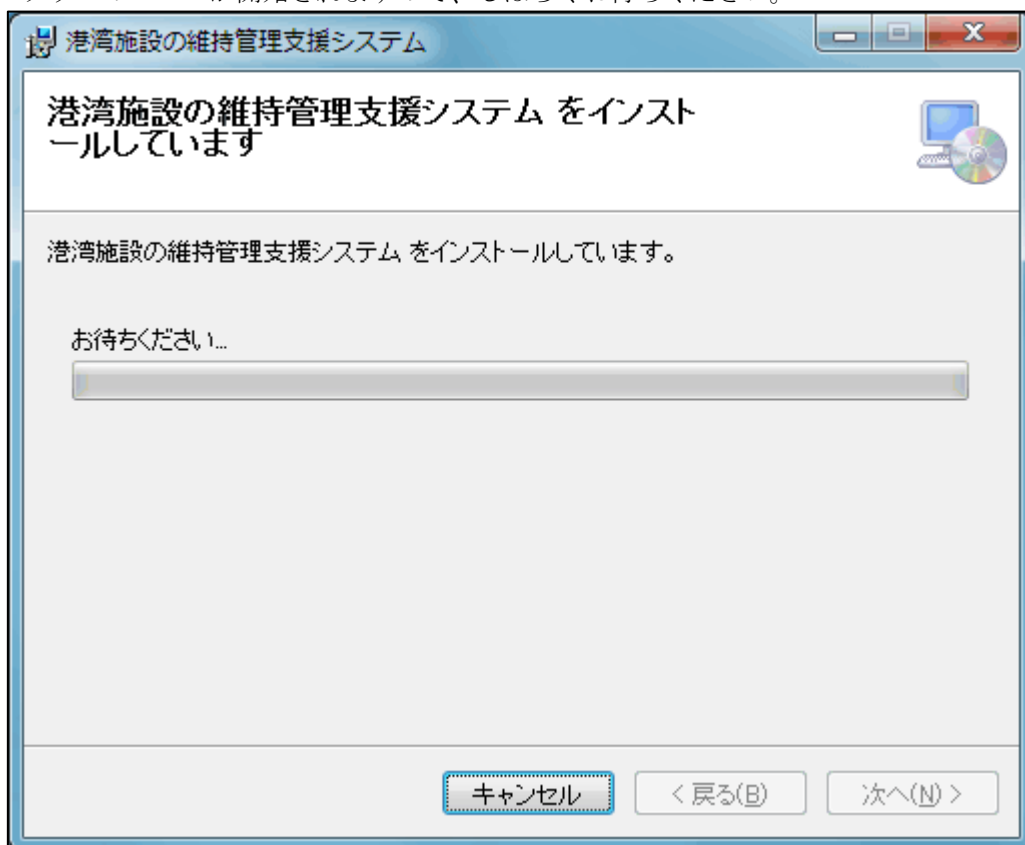
(4) インストールの確認

インストール準備ができましたので、“次へ” ボタンをクリックします。

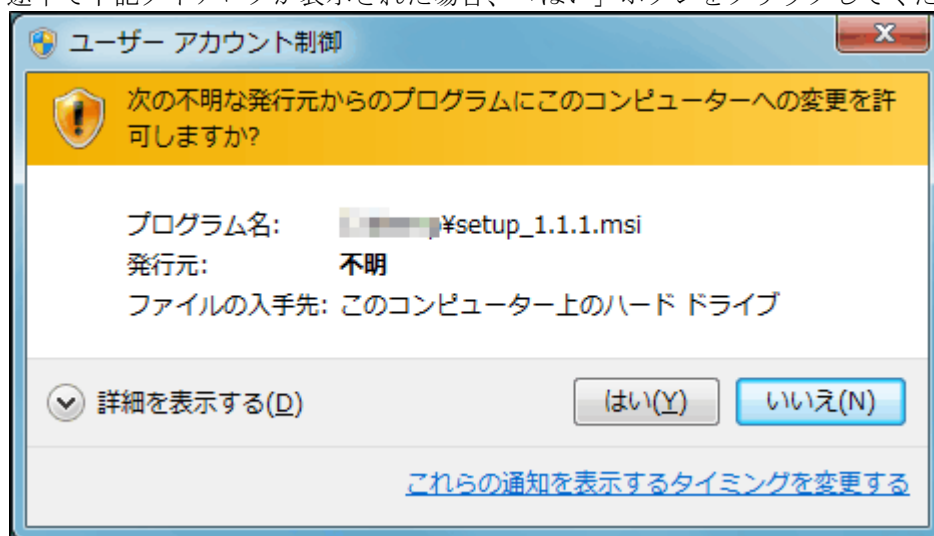


(5) プログラムのインストール

プログラムのコピーが開始されますので、しばらくお待ちください。

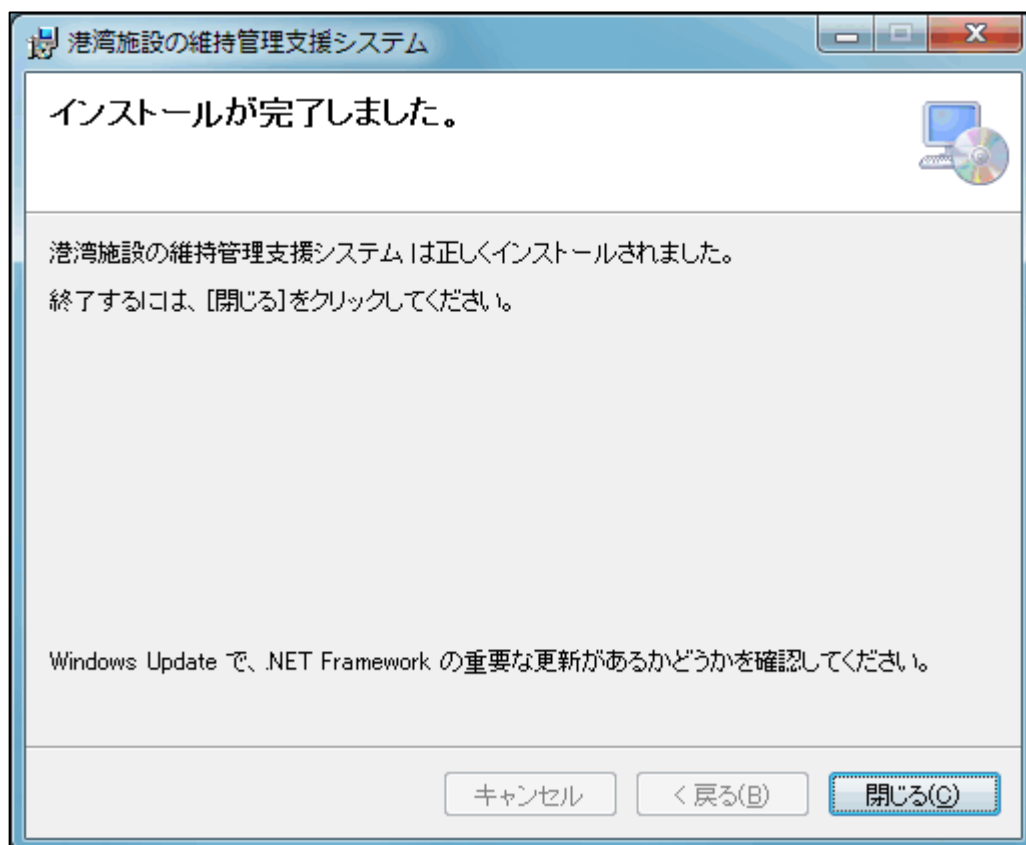


なお、途中で下記ダイアログが表示された場合、「はい」ボタンをクリックしてください。



(6) インストールの完了

プログラムのインストールが完了すると、以下の画面が表示されますので、“閉じる”ボタンをクリックします。



1.2 プログラムの起動

「スタートメニュー」－「港湾施設の維持管理支援システム」、または、「デスクトップ」に、以下のアイコンが設置されていますので、このアイコンをダブルクリックして、プログラムを起動します。

■ プログラムアイコン



1.3 プログラムのアンインストール（削除）

インストールしたプログラムを削除する場合、「コントロールパネル」の「プログラムと機能」から「アンインストール」を実行してください。

なお、アンインストールの操作では、作成したデータファイル等は削除されません。必要に応じて、インストール先のフォルダを直接削除してください。

2. 現場点検用端末システム（Android 版）

2.1 現場点検用端末システムのインストール

現場点検用端末システム（以下、Android 版プログラムと呼びます）は、利用者による Android 端末へのインストール作業が必要です。

ここでは、Android 版プログラムをインストールする手順を説明します。

2.1.1 インストール作業を始める前に

■ インストールの前に、Android 版プログラムの動作環境を確認してください。

◇ Android 版プログラムの動作環境

- ◆ 基本ソフトとして、Android OS 6.0 以降が必要です。
- ◆ 画面サイズは、10 インチ以上が必要です。
- ◆ タッチパネルは、2 フィンガー以上のマルチタッチへの対応が必要です。
- ◆ 事務所用端末システムとデータ交換を行うため、Windows 端末と USB 経由でデータ通信を行うためのコネクタ及び USB ケーブル、または、USB OTG(On-The-Go)対応の USB メモリが必要です。
- ◆ 方位情報を利用する場合、地磁気センサが必要です。
- ◆ 電子地図を参照する場合、インターネット接続、および、Google マップが必要です。
- ◆ 音声入力機能を用いる場合、インターネット接続が必要です。

2.1.2 Android 端末への「提供元不明のアプリ」のインストール許可【Android7 以下】

Android 版プログラムは、Google Play ストアからの提供を行っていないため、Android 端末で“提供元不明のアプリ”のインストールを許可する必要があります。

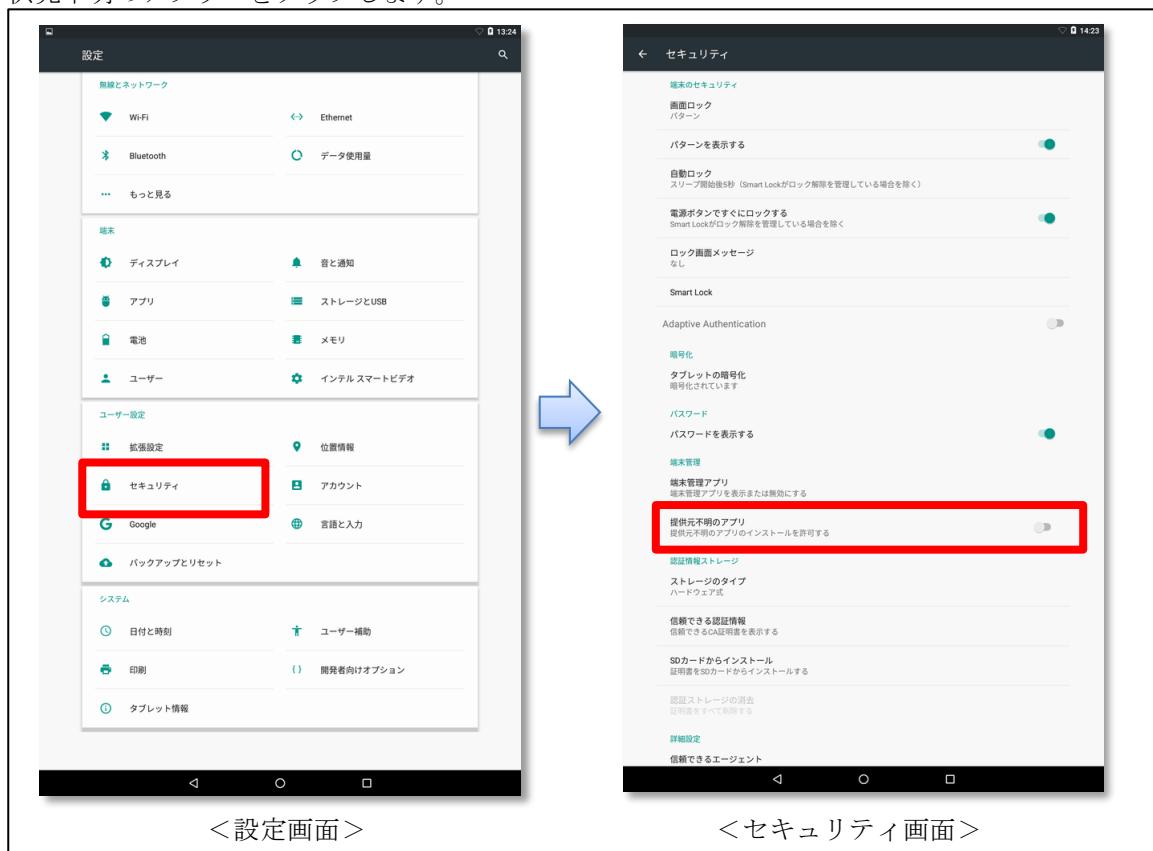
以下の手順で、Android 端末の“提供元不明のアプリ”のインストールを許可することにより、Android 版プログラムをインストールすることができるようになります。

(1) 設定画面を開く

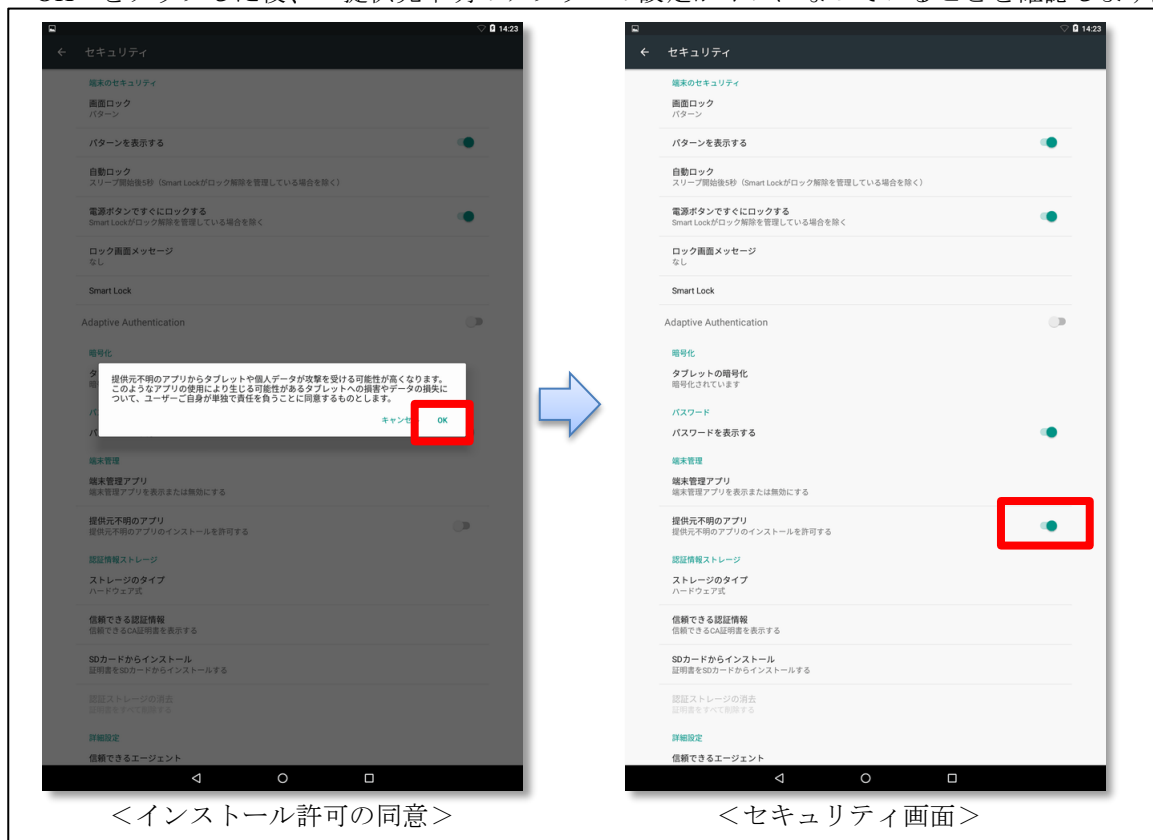
「ホーム」画面から「アプリケーション一覧」画面を開き、“設定”をタップすると、「設定」画面が開きます。



- (2) 「セキュリティ」画面を開き、「提供元不明のアプリ」のインストールを許可する
 「設定」画面で「セキュリティ」をタップすると、「セキュリティ」画面が開きますので、「提供元不明のアプリ」をタップします。



“提供元不明のアプリ”のインストール許可についての説明が表示されますので、内容を確認し“OK”をタップした後、“提供元不明のアプリ”の設定がオンになっていることを確認します。



2.1.3 プログラムのインストール

2.1.3.1 「Panasonic TOUGHBOOK FZ-A3A」をご利用の場合

「Panasonic TOUGHBOOK FZ-A3A」（Android9.0）をご利用の場合は、こちらの手順でプログラムのインストールを行ってください。

(1) セットアッププログラムの準備

本書と共に提供されたセットアッププログラム（ファイル名「casport_xxx.apk」、「xxx」はバージョン番号を示します）、または、当財団のダウンロードサイトからセットアッププログラムの圧縮ファイルをダウンロードし解凍してください。

(2) セットアッププログラムの Android 端末へのコピー

Android 端末の「内部ストレージ」の直下に、セットアッププログラムをコピーしてください。なお、PC 端末と Android 端末を USB ケーブルで接続しただけでは端末間でのファイル転送が行えません。以下の手順により、セットアッププログラムをコピーしてください。

【手順 1】PC 端末と Android 端末を USB ケーブルで接続した後、Android 端末のホーム画面最上部のステータスバーを下方向にドラッグし、USB データ転送メニューを表示します。



【手順2】USB 接続メニューの“タップしてその他のオプションを表示します。”をタップし、「USB の設定」画面の“ファイル転送”をタップしてください。



【手順3】事務所用端末（PC 端末）の Windows エクスプローラを用いて、現場点検用端末（Android 端末）の「内部共有ストレージ」の直下に、セットアッププログラムをコピーしてください。

(3) Android 版プログラムのインストール

「Panasonic TOUGHBOOK FZ-A3A」 端末では、「ストレージ」のファイルマネージャを利用し、以下の手順で Android 版プログラムをインストールします。

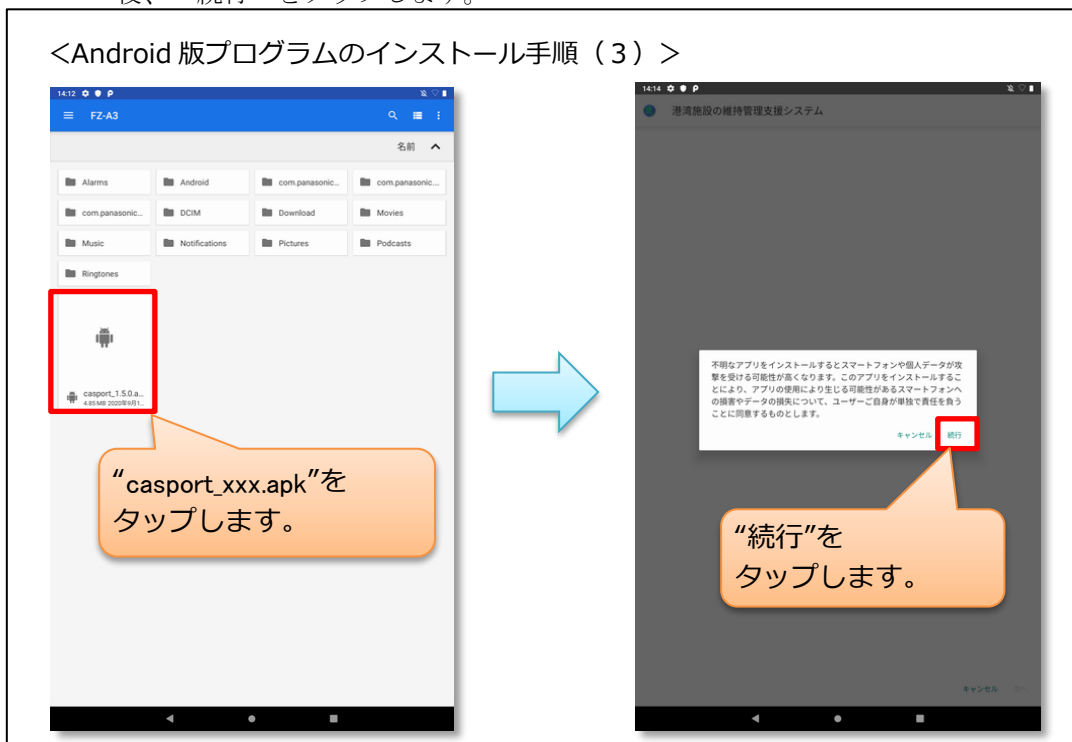
【手順 1】 「ホーム」画面から「設定」画面を開きます。



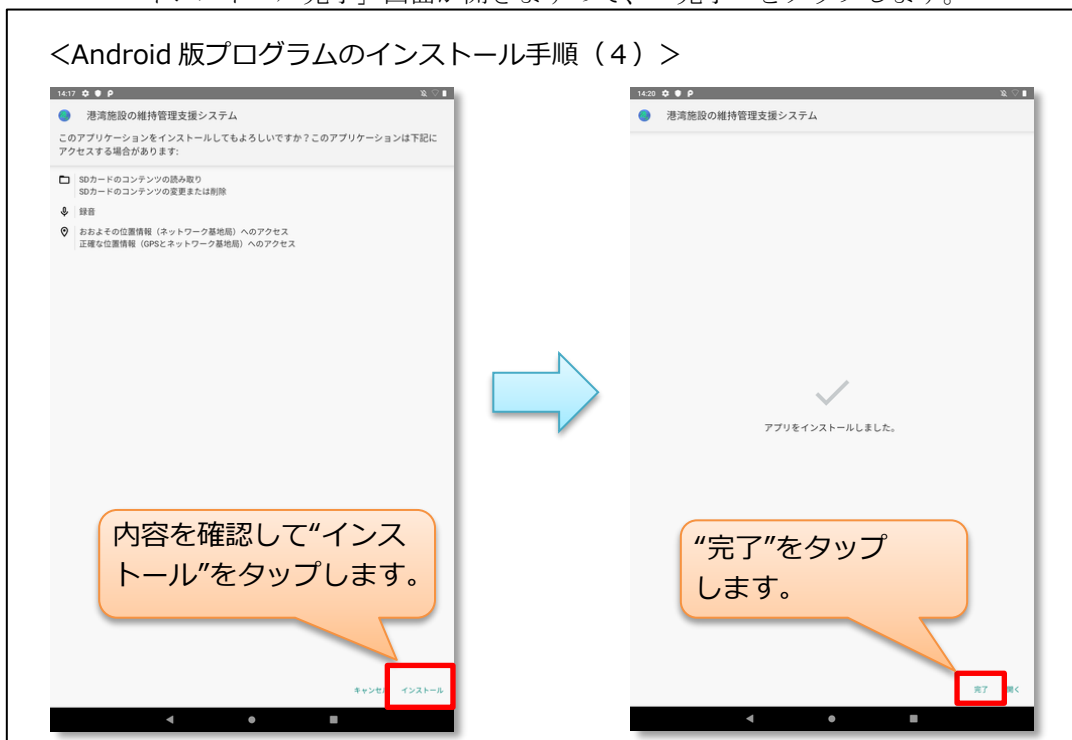
【手順 2】 「設定」画面の“ストレージ”から“ファイル”を開きます。



【手順3】「FZ-A3」画面で“casport_xxx.apk”をタップし、表示されたダイアログの内容確認後、“続行”をタップします。



【手順4】「インストール確認」画面の内容確認後“インストール”をタップします。
「インストール完了」画面が開きますので、“完了”をタップします。



(4) セットアッププログラムの削除

インストール完了後、Android 端末の「内部ストレージ」の直下にコピーしたセットアッププログラム“casport_xxx.apk”を削除してください。

2.1.3.2 「Panasonic TOUGHPAD FZ-A2A」をご利用の場合

「Panasonic TOUGHPAD FZ-A2A」 (Android6.0) をご利用の場合は、こちらの手順でプログラムのインストールを行ってください。

(1) セットアッププログラムの準備

本書と共に提供されたセットアッププログラム (ファイル名「casport_xxx.apk」)、「xxx」はバージョン番号を示します) 、または、当財団のダウンロードサイトからセットアッププログラムの圧縮ファイルをダウンロードし解凍してください。

(2) セットアッププログラムの Android 端末へのコピー

Android 端末の「内部ストレージ」の直下に、セットアッププログラムをコピーしてください。なお、PC 端末と Android 端末を USB ケーブルで接続しただけでは端末間でのファイル転送が行えません。以下の手順により、セットアッププログラムをコピーしてください。

【手順 1】PC 端末と Android 端末を USB ケーブルで接続した後、Android 端末のホーム画面最上部のステータスバーを下方方向にドラッグし、USB データ転送メニューを表示します。



【手順2】 USB データ転送メニューの“タップしてその他のオプションを表示”をタップし、「USB の使用」画面の“ファイル転送”をタップしてください。



【手順3】 事務所用端末（PC 端末）で自動再生のダイアログが開きますので、「デバイスを開いてファイルを表示する」を選択します。



※自動再生のダイアログが開かない場合、エクスプローラーで接続端末を選択し、デバイスを開いてください。

【手順4】 事務所用端末（PC 端末）の Windows エクスプローラを用いて、現場点検用端末（Android 端末）の「内部ストレージ」の直下に、セットアッププログラムをコピーしてください。

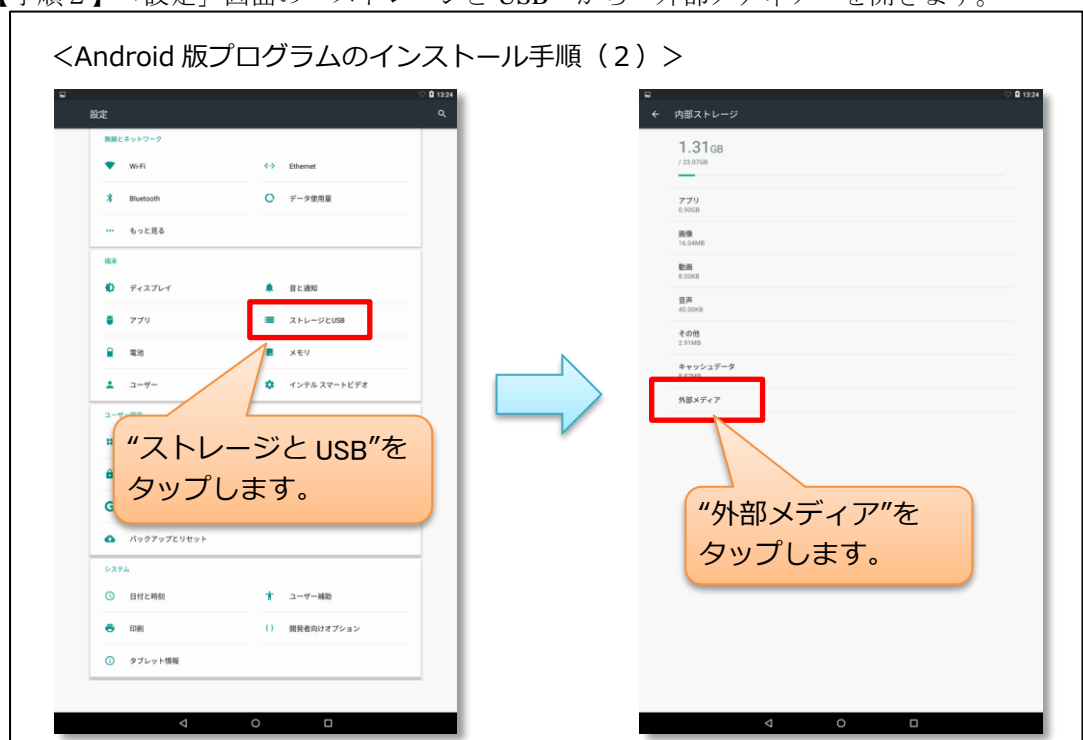
(3) Android 版プログラムのインストール

「Panasonic TOUGHPAD FZ-A2A」端末では、「ストレージと USB」のファイルマネージャ及び「ダウンロード」アプリケーションを利用し、以下の手順で Android 版プログラムをインストールします。

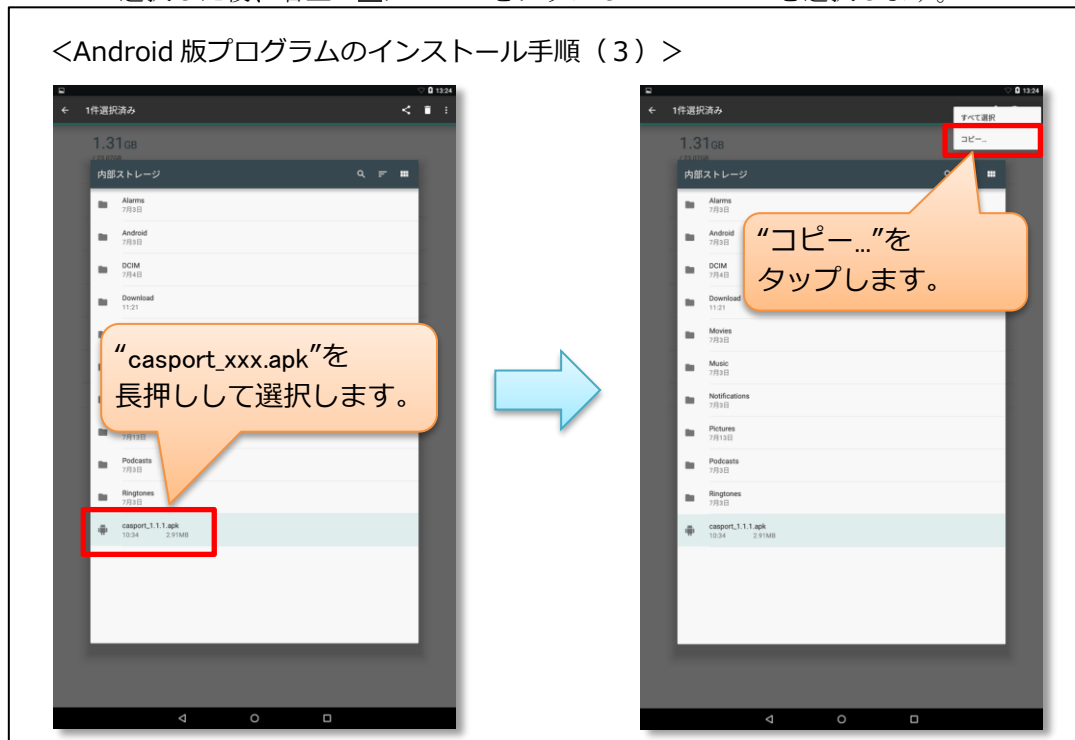
【手順 1】「ホーム」画面から「アプリケーション一覧」画面を開き、「設定」画面を開きます。



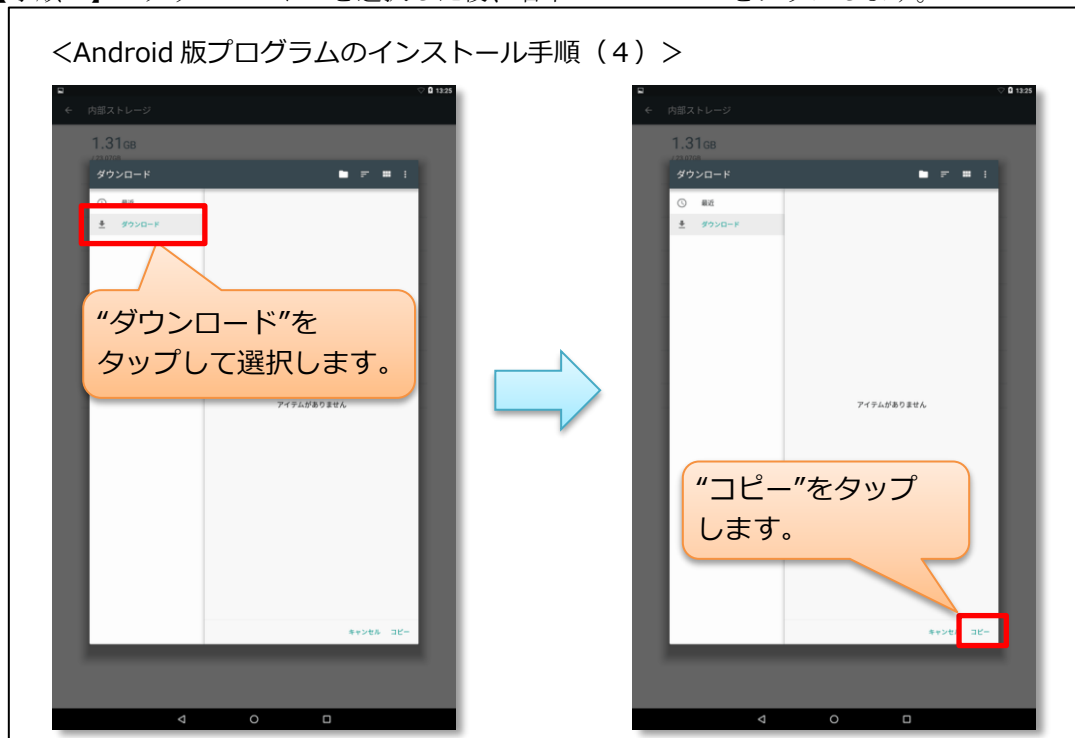
【手順 2】「設定」画面の「ストレージと USB」から「外部メディア」を開きます。



【手順3】 ファイルマネージャの「内部ストレージ」画面で“casport_xxx.apk”を長押しして選択した後、右上の☰メニューをタップし“コピー...”を選択します。



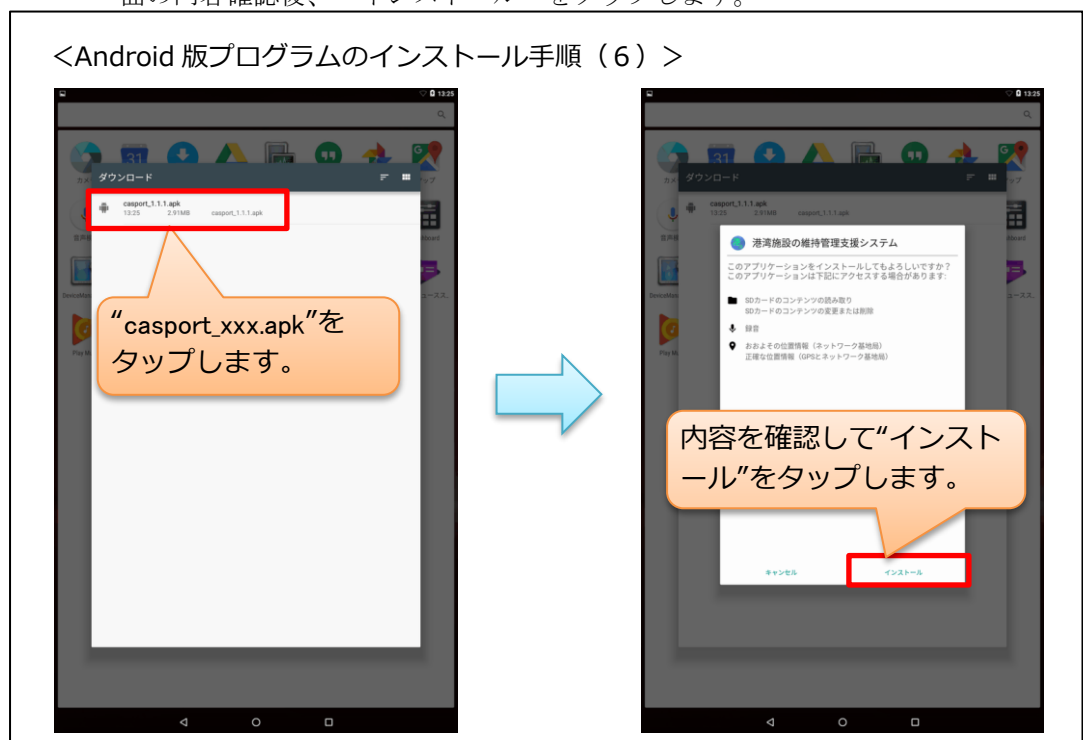
【手順4】 “ダウンロード”を選択した後、右下の“コピー”をタップします。



【手順5】「ホーム」画面に戻って「アプリケーション一覧」画面を開き、「ダウンロード」画面を開きます。



【手順6】「ダウンロード」画面で“casport_xxx.apk”をタップし、「インストール確認」画面の内容確認後、“インストール”をタップします。



【手順7】「インストール完了」画面が開きますので、“完了”をタップします。

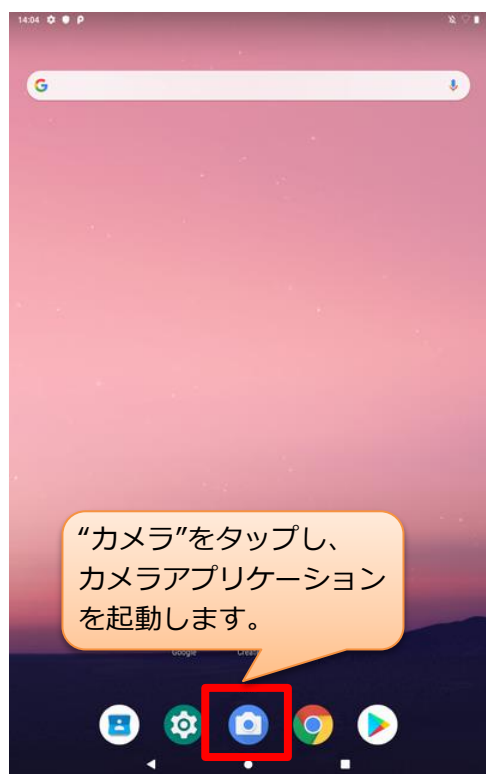
(4) セットアッププログラムの削除

インストール完了後、Android 端末の「内部ストレージ」の直下にコピーしたセットアッププログラム“casport_xxx.apk”を削除してください。

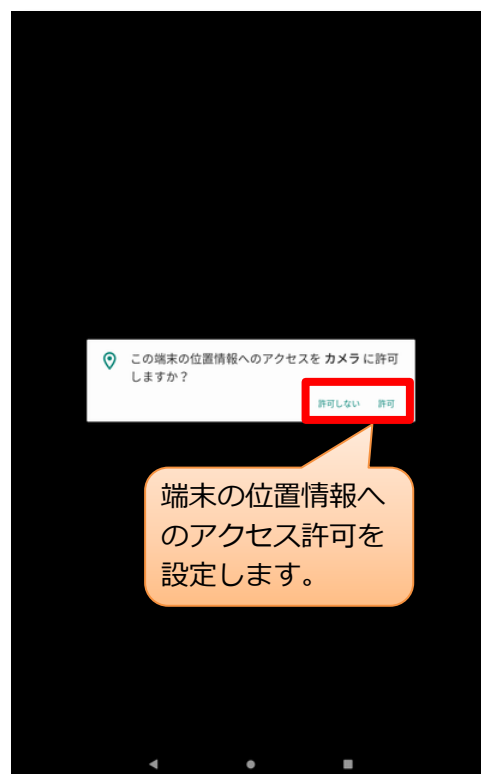
2.2 カメラアプリケーションの初期設定

「カメラ」アプリケーションの初期設定を行ってください。

◇ 「Panasonic TOUGHBOOK FZ-A3A」 (Android9.0) の場合



<ホーム画面>



<カメラアプリの初期設定 (1) >

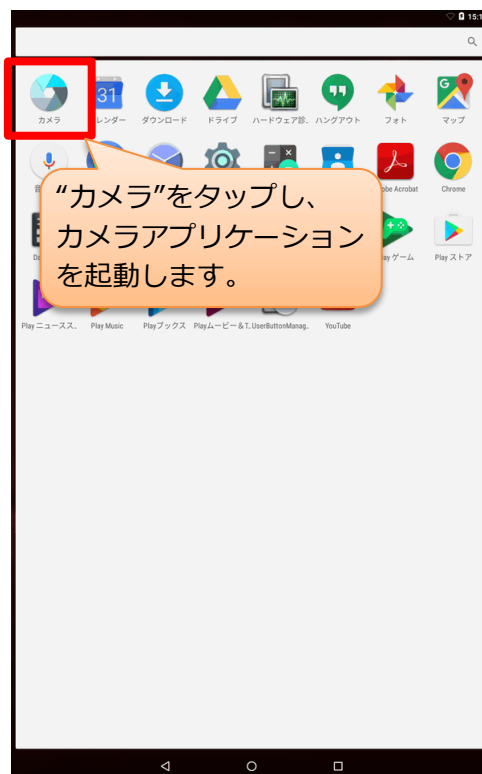


<カメラアプリの初期設定 (2) >

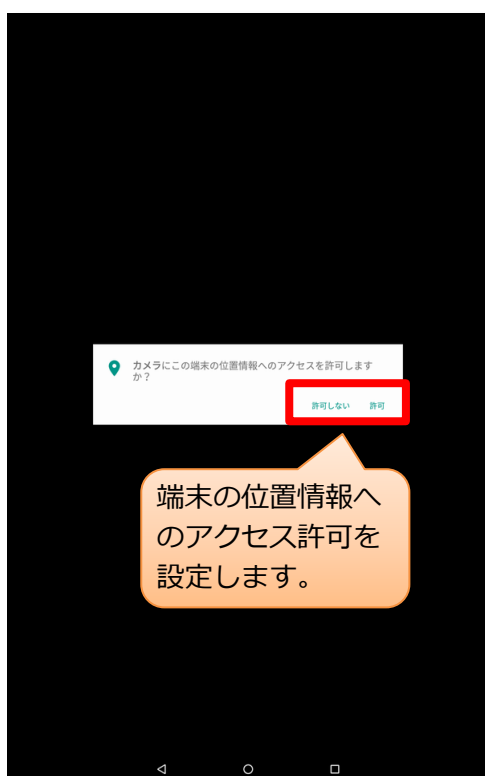
◇ 「Panasonic TOUGH PAD FZ-A2A」 (Android6.0) の場合



<ホーム画面>



<アプリケーション一覧画面>



<カメラアプリの初期設定 (1) >



<カメラアプリの初期設定 (2) >

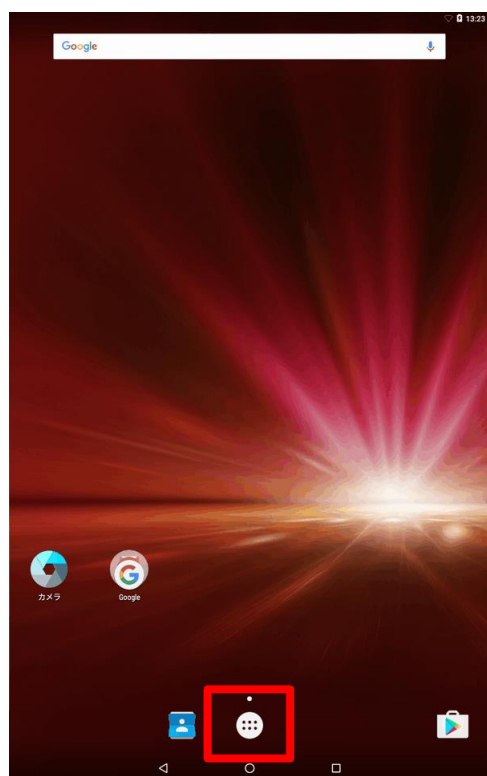
2.3 プログラムの起動

「ホーム」画面から「アプリケーション一覧」画面を開き、“港湾施設の維持管理支援システム”をタップすると、プログラムが起動します。

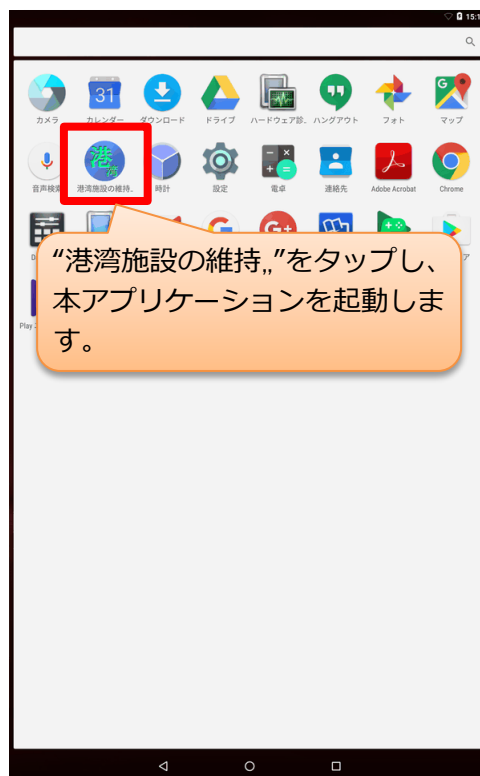
◇ 「Panasonic TOUGHBOOK FZ-A3A」 (Android9.0) の場合



◇ 「Panasonic TOUGH PAD FZ-A2A」 (Android6.0) の場合



<ホーム画面>



<アプリケーション一覧画面>



<Android 版プログラムの画面>

2.4 プログラムのアンインストール（削除）

Android 版プログラムを削除する場合、「設定」画面から「アプリ（または、アプリと通知）」画面を開き、“港湾施設の維持管理支援システム”を選択した後、アンインストールを実行してください。

なお、アンインストールの際、事務所用端末システムとのデータ交換のためにコピーしたデータ類は削除されませんので、必要に応じて直接削除してください。

-
- ◆ 本プログラム及び本書は、無断で複製することはできません。
 - ◆ 本プログラム及び本書の内容は予告なしに変更されることがありますのでご了承ください。

港湾施設の維持管理支援システム

インストール手順書

| | |
|-------------|----------|
| 平成 28 年 7 月 | 初版 発行 |
| 平成 29 年 3 月 | 第 2 版 発行 |
| 平成 29 年 7 月 | 第 3 版 発行 |
| 令和 2 年 6 月 | 第 4 版 発行 |
| 令和 3 年 2 月 | 第 5 版 発行 |

一般財団法人 港湾空港総合技術センター
建設マネジメント研究所